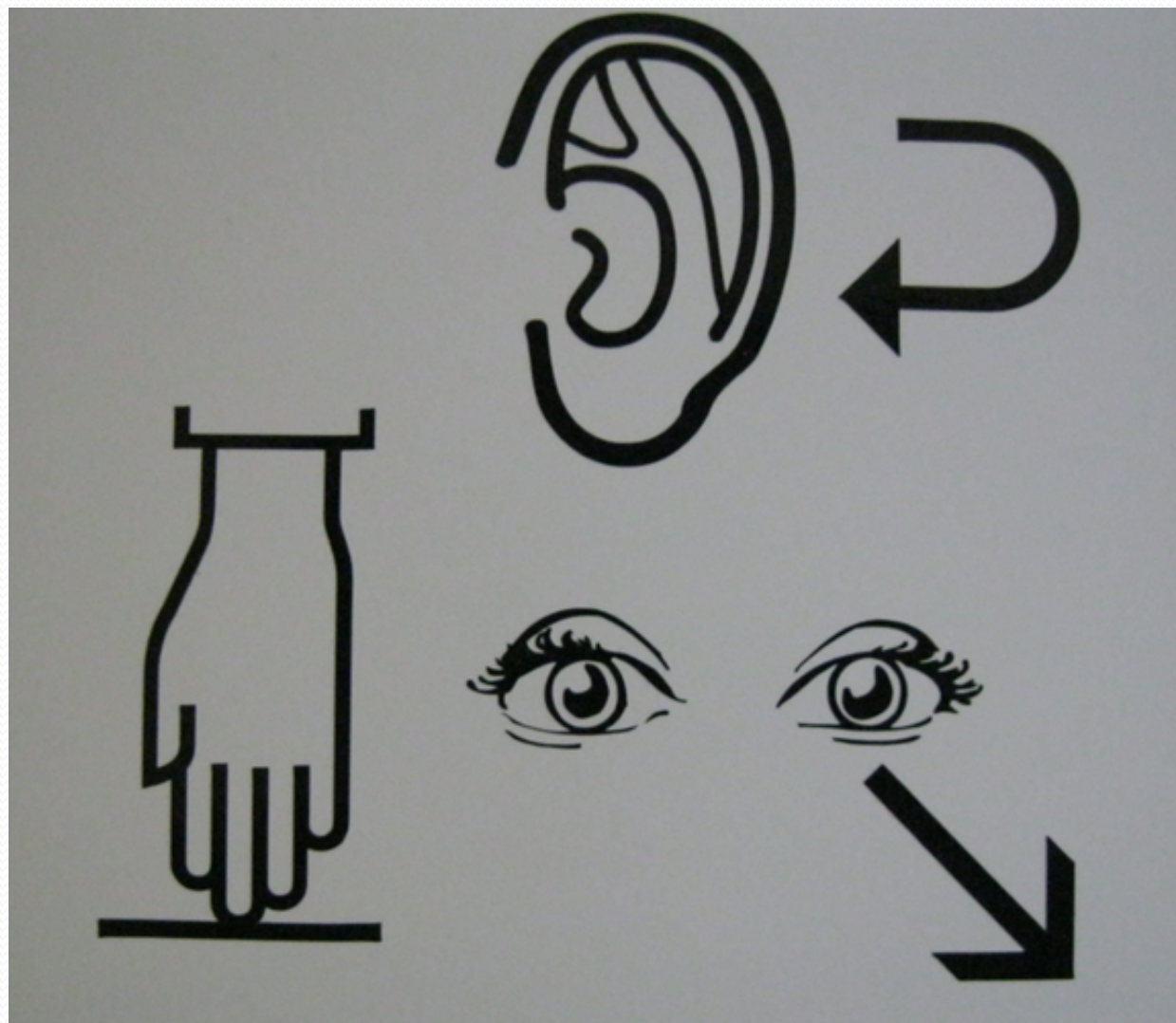


# PRESENTATION DU PROJET SNOEZELEN

# DEFINITION DU CONCEPT SNOEZELLEN

- Snoezelen est de souche hollandaise il a été créé de la contraction de deux mots : **doezelen** qui signifie somnoler se détendre et **snuffelen** qui signifie sentir, ressentir.



**Espace Snoezelen**

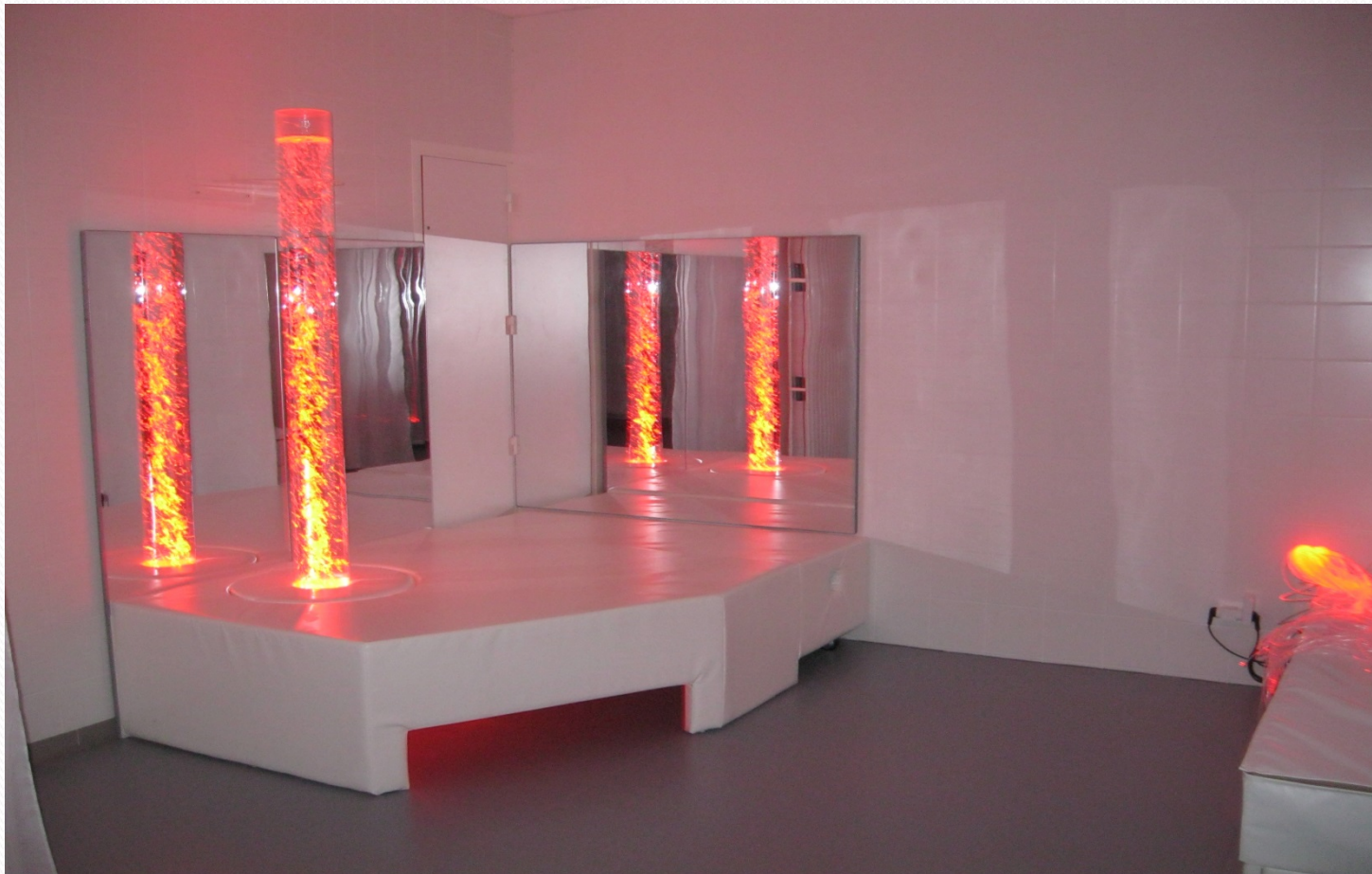
# A QUOI SERT UNE SALLE SNOEZELEN ?


- Elle consiste à proposer aux résidents :
  - un environnement qui génère du plaisir et de la détente
  - des stimulations sensorielles ciblées des sens (vue, odorat, toucher, ouïe et goût) afin de recevoir des signaux agréables
  - d'apporter la sécurité, confiance et permettre l'émergence du potentiel des résidents

- Elle doit permettre de favoriser l'exploration et le développement des moyens de communication et d'interaction des résidents.
- Ce concept s'articule aussi autour de la relation à autrui. Par le biais des stimulations sensorielles (actives ou passives) nous allons favoriser l'envie, le désir, permettre la détente, intensifier leur perception, et leur donner l'envie d'exister et de vivre au travers du regard de l'autre.



# POURQUOI UNE SALLE BLANCHE?



- 
- Dans le concept SNOEZELEN, il existe deux sortes de salle : noire ou blanche.
  - La salle noire avec du matériel à visée plus éducative , est basée sur la stimulation active
  - La salle blanche est un environnement plus rassurant et paisible avec une prise en charge moins dirigée (plus adaptée pour les résidents de la MAS).

# LA COMPOSITION DE NOTRE ESPACE

- Murs blancs et rideaux blancs pour séparer les différents espaces,
- Tapis au sol, coussins
- Fauteuils, pouf
- Matelas à eau musical chauffant avec matériel stéréo incorporé :
  - le matelas offre la diffusion d'agréables vibrations rythmiques, de tonalités et des pulsations, qui sont ressenties au niveau de la peau comme des stimulations tactiles
  - le matelas s'adapte à la forme du corps, donnant le confort, la chaleur et un bruit amorti
- Gerbe optique : stimulations visuelles + tactiles :
  - la gerbe est positionnée sur le matelas à eau : le résident peut la saisir, la poser sur lui...



- Colonne à bulles :

- les mouvements des bulles et leur changement de couleur suscite un grand attrait visuel, augmenté par le reflet dans le miroir

- effet tactile de vibration en touchant la colonne

- Rideau fibre optique : stimulations visuelles et tactiles

- La télécommande de huit couleurs sans fil, permet de varier les bulles de la colonne et les couleurs des différents supports visuels

- Hamac feuille : effets de balancement et/ ou de bercement du corps, ce qui favorise la relaxation

- Projecteur DVD et chaîne Hi-fi : stimulations visuelles et auditives sur écran-choix du paysage..

- Borne olfactive : stimulations olfactives

MATELAS A EAU MUSICAL CHAUFFANT  
AVEC MATERIEL STEREO INCORPORE





# COLONNE A BULLES

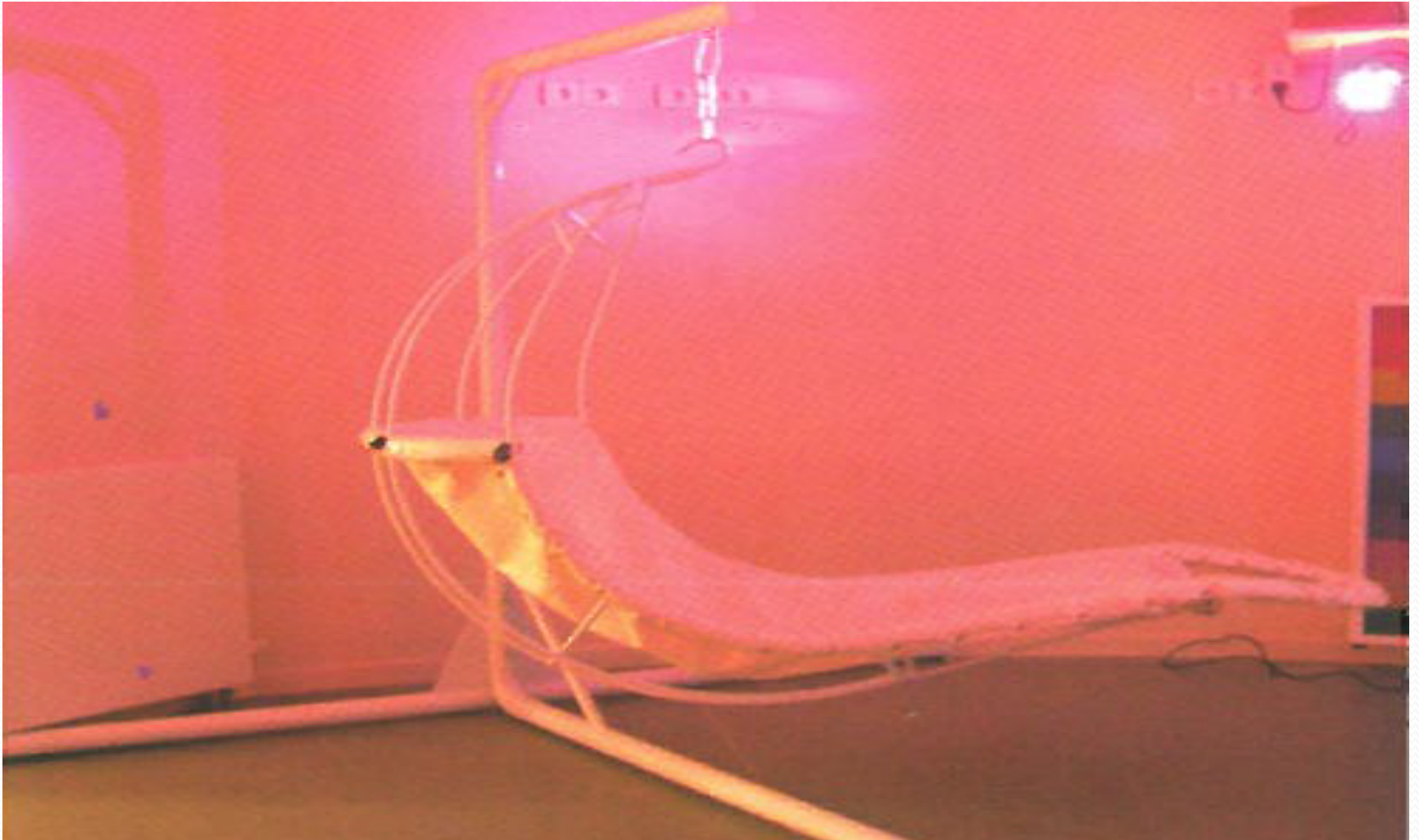




# PROJECTEUR DVD



# HAMAC FEUILLE



# LA SALLE SNOEZELEN : POUR QUI ?

- Elle est destinée aux résidents souffrant d'une déficience intellectuelle cognitive ou psychique, sévère ou profonde, associée à d'autres troubles qui perturbent gravement la socialisation, nécessitant une surveillance médicale et des soins constants et un accompagnement dans tous les gestes de la vie quotidienne.



# POUR QUELS RESIDENTS DANS NOTRE ETABLISSEMENT ?

- La plupart des résidents de la MAS La Rose des vents peut en bénéficier (repli autistique, grande dépendance affective et relationnelle, personnes atteintes de polyhandicap...)
- L'accompagnement en salle Snoezelen sera défini lors des synthèses ou réunions d'équipe et inscrite dans le Projet d'Accompagnement Personnalisé.
- Des grilles d'évaluation des séances seront mis en place à l'issue de la formation.

# PROJET FORMATION

- 12 agents inscrits à la formation « Snoezelen » pendant 5 jours en décembre 2015 et janvier 2016
- Les objectifs :
  - comprendre les enjeux d'une pratique « Snoezelen »
  - identifier les besoins, objectifs et bienfaits pour les résidents
  - s'approprier l'espace
  - maîtriser les grilles d'évaluation.

Remerciements à tous ceux qui ont contribué à la réalisation du projet :

- Le groupe pilote (infirmière, AMP, psychomotricienne, éducatrice)
- Les services techniques et lingerie du CHS
- Les donateurs :
  - Autisme alliance 85
  - Les bouchons de l'avenir
  - L'association des familles « MAS Mosaïque »
- M. Berthou, le Directeur et Mme Neaud, la Cadre sans lesquels le projet n'aurait pas pu naître